

La Fundación Ford, el Grupo de Análisis para el Desarrollo (GRADE)
y Comisión Económica para América Latina y el Caribe (CEPAL)

Seminario regional:

HACIA LOS **CENSOS NACIONALES** DE
COLOMBIA (2015) Y **PERÚ** (2017)
DESDE UNA PERSPECTIVA ÉTNICA:
RETOS Y DESAFÍOS

Ponente: Hugo Ñopo

Título : **Nuevo Siglo, Viejas Disparidades:** Brechas étnicas y de género en los ingresos en América Latina y el Caribe: Algunas reflexiones respecto a los datos recolectados en la región sobre etnicidad

Enero 2013

Nuevo Siglo, Viejas Disparidades: Brechas étnicas y de género en los ingresos en América Latina y el Caribe

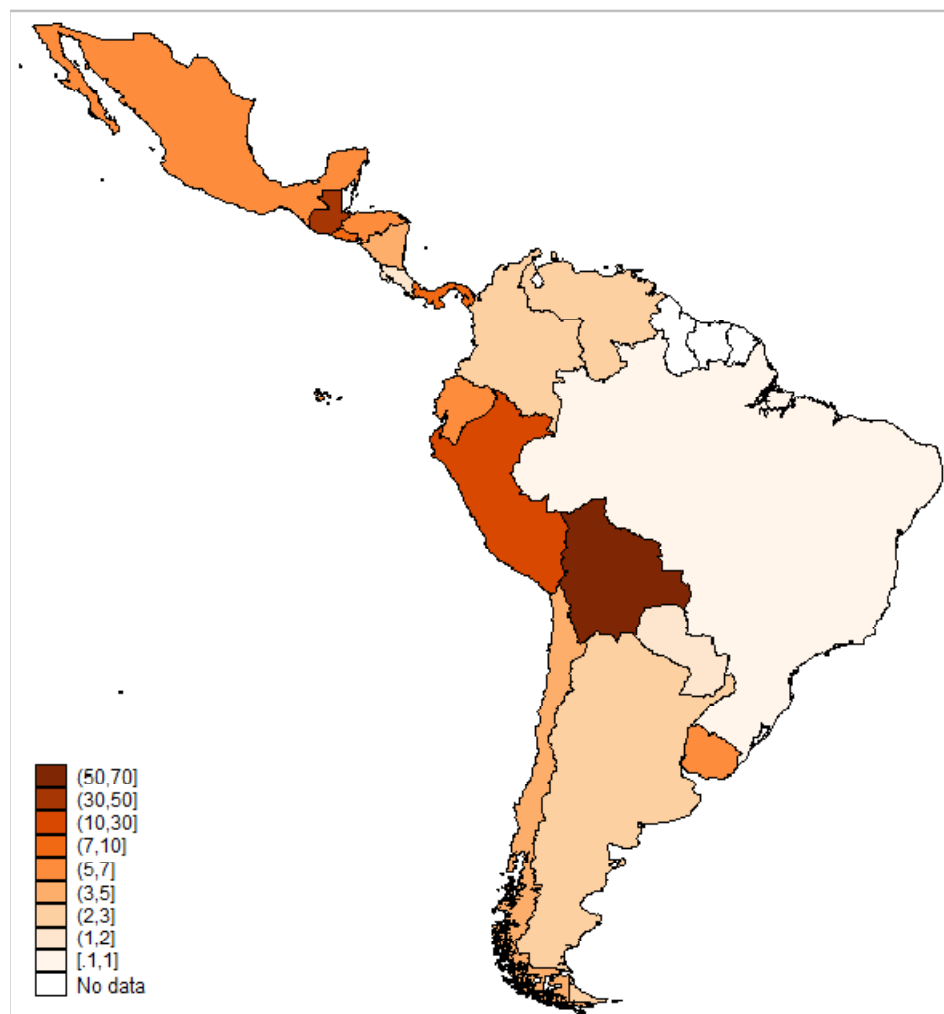
Algunas reflexiones respecto
a los datos recolectados en la
región sobre etnicidad

Hugo Ñopo

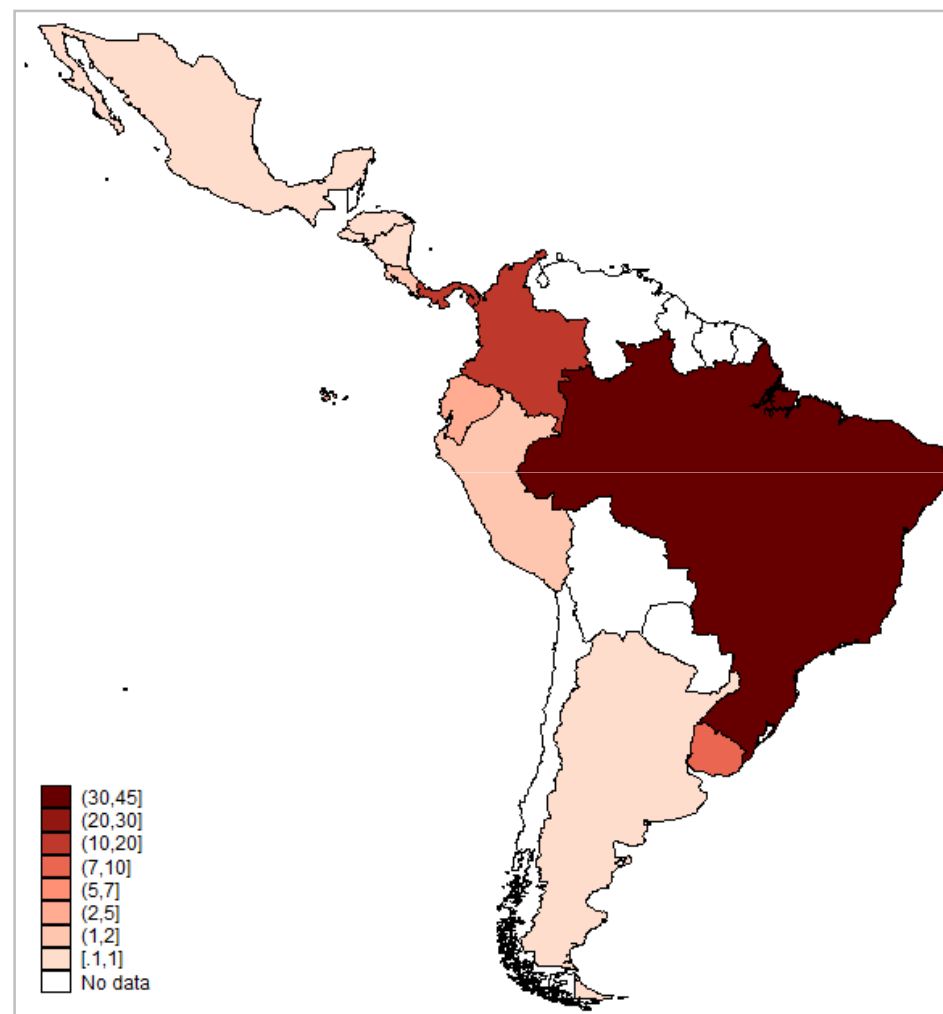


Población indígena y afrodescendiente en Latinoamérica

Población indígena (% de la población por país)



Población afrodescendiente (% de la población por país)



Fuente: Banco Interamericano de Desarrollo, basado en encuestas de hogares.

Datos: 18 países Latinoamericanos, 2 del Caribe

País	Encuesta	Capítulos de Género				Capítulos de Etnia	
		Educación	Regional	Subregional	País	Regional	País
Argentina	Encuesta Permanente de Hogares (EPH)		1992				
	Encuesta Permanente de Hogares-Continua (EPH-C)	2006	2006				
Barbados	Continuous Labor Force Sample Survey (CLFSS)			2004			
Bolivia	Encuesta Nacional de Empleo (ENE)		1997				
	Encuesta Continua de Hogares (ECH)—Mejoramiento de las Encuestas y Medición de las Condiciones de Vida (MECOVI)	2007	2006, 2007			2006	
Brasil	Pesquisa Nacional por Amostra de Domicilios (PNAD)	2008	1992 2007, 2008		1996–2006	2007	1996–2006
Chile		2006	1992 2006		1992, 1994, 1996, 1998, 2000, 2003, 2006, 2009	2006	
	Encuesta de Caracterización Socioeconómica Nacional (CASEN)						
Colombia	Encuesta Nacional de Hogares — Fuerza de Trabajo (ENH—FT)		1992, 2005		1994–2006		
	Gran Encuesta Integrada de Hogares (GEIH)	2006	2006				

Fuente: (BID, 2012). Las bases de datos fueron compiladas y armonizadas por el Departamento de Investigación del Banco Interamericano de Desarrollo y CEDLAS.

Datos: 18 países Latinoamericanos, 2 del Caribe

País	Encuesta	Capítulos de Género			Capítulos de Etnia		
		Educación	Regional	Subregional	País	Regional	País
Costa Rica	Encuesta de Hogares de Propósitos Múltiples (EHPM)	2007	1992 2006, 2007	1995, 2000, 2006			
República Dominicana	Encuesta Nacional de Fuerza de Trabajo (ENFT)	2007	2000 2003, 2007				
Ecuador	Encuesta de Condiciones de Vida (ECV) Encuesta de Empleo, Desempleo, y Subempleo (ENEMDU)	2006	1995, 2006 2007		2003–07	2007	2003–07
El Salvador	Encuesta de Hogares de Propósitos Múltiples (EHPM)	2007	1991 2005, 2007	1995, 2000, 2005			
Guatemala	Encuesta Nacional de Condiciones de Vida (ENCOVI) Encuesta Nacional de Empleo e Ingresos (ENEI)	2006	2000, 2006	2000, 2006 2004		2006	2000, 2006 2004
Honduras	Encuesta Permanente de Hogares de Propósitos Múltiples (EPHPM)	2007	1997 2007	1997, 2002, 2007			
Jamaica	Labor Force Survey undertaken by the Statistical Institute (STATIN)			2003			
México	Encuesta Nacional de Ingresos y Gastos de los Hogares (ENIGH) Encuesta Nacional de Empleo Urbano (ENEU)	2008	1992, 2008		1994–2004		
Nicaragua	Encuesta Nacional de Hogares sobre Medición de Nivel de Vida (EMNV)	2005	1993 2005	1998, 2001, 2005			

Fuente: (BID, 2012). Las bases de datos fueron compiladas y armonizadas por el Departamento de Investigación del Banco Interamericano de Desarrollo y CEDLAS.

Datos: 18 países Latinoamericanos, 2 del Caribe

País	Encuesta	Capítulos de Género			Capítulos de Etnia	
		Educación	Regional	Subregional	País	Regional
Panamá	Encuesta de Hogares, Mano de Obra (EMO)	2006	1991	1997, 2002,		
	Encuesta de Hogares (EH)		2003, 2006	2006		
Paraguay	Encuesta de Hogares (Mano de Obra) (EH)					
	Encuesta Permanente de Hogares (EPH)	2007	2006, 2007			
Perú	Encuesta Nacional de Hogares (ENAHO)	2007	1997		1997–2009	2006
			2006, 2007			
Uruguay	Encuesta Continua de Hogares (ECH)	2007	1992			
			2005, 2007			
Venezuela, RB	Encuesta de Hogares Por Muestreo (EHM)	2006	1992			
			2004, 2006			

Fuente: (BID, 2012). Las bases de datos fueron compiladas y armonizadas por el Departamento de Investigación del Banco Interamericano de Desarrollo y CEDLAS.

Minorías y mayorías en Latinoamérica

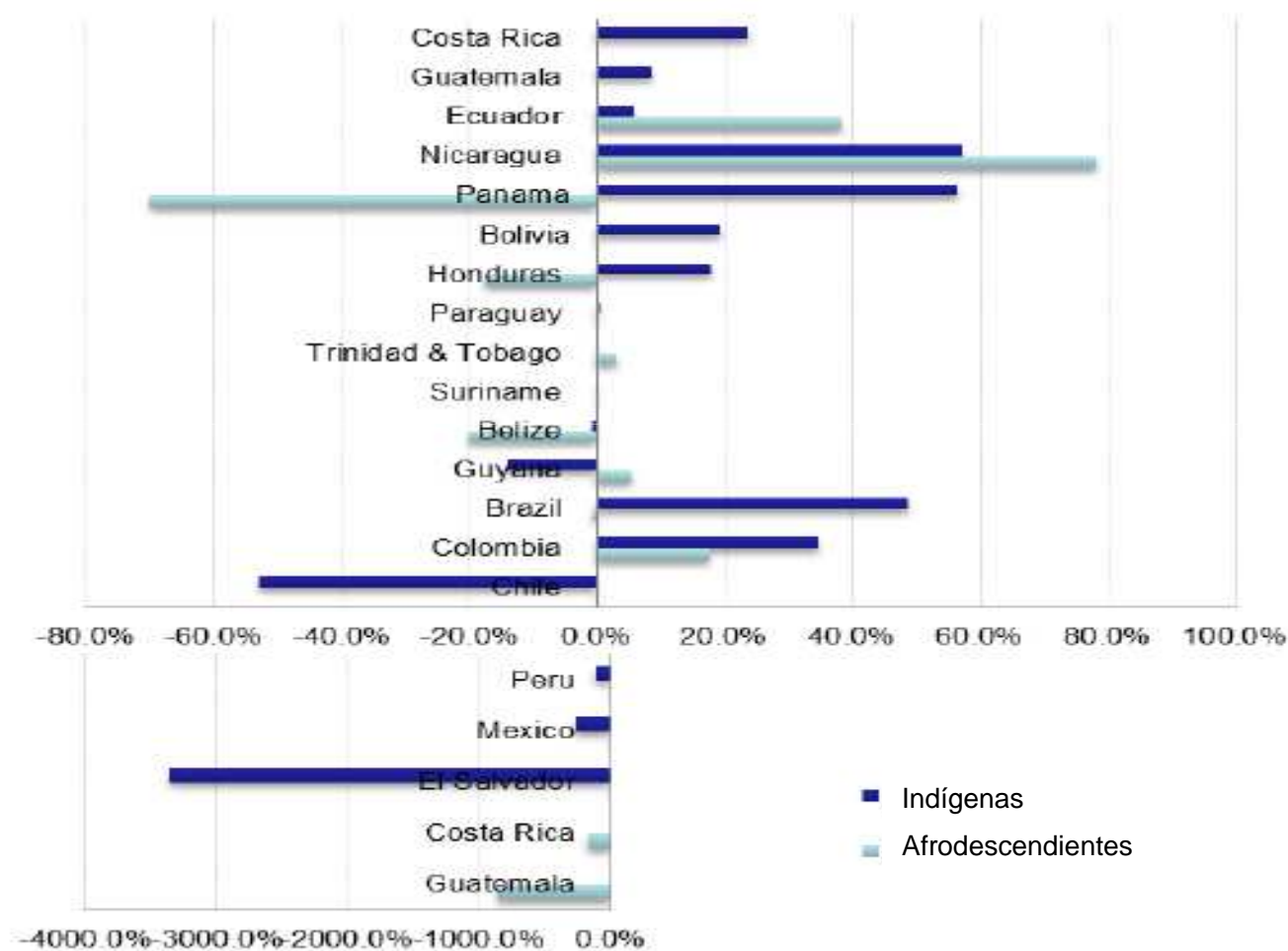
En algunos países las “minorías” no son una minoría

País	Criterio	Observaciones	Observaciones expandidas	Trabajadores (12 - 65 años) que se declaran como minorías	
Bolivia	Auto-identificación	Autoidentificación como Quechua, Aymara, Guarani, Chiquitano, Mojeño u otro	4959	2839204	52.6%
Brasil	Color de piel	Autoidentificación del color de piel como morenos o negros	131885	62656141	48.5%
Chile	Auto-identificación	Autoidentificación como Aymara, Rapa nui, Quechua, Mapuche, Atacameño, Coya, Kawaskar, Yagan o Diaguita	76495	4895852	6.0%
Ecuador	Auto-identificación	Autoidentificación como indígena, negro, mulato u otro	15609	2894122	10.0%
Guatemala	Auto-identificación	Autoidentificación como K'iche', Q'eqchi', Kaqchikel, Mam, Q'anjob'al, Achi, Ixil, Itza', Poqomchi', Chuj, Awakateko, Poqomam, Ch'orti', Jakalteko, Sakapulteco, Mopan, Uspanteko, Tz'utujil, Sipakapense, Chalchiteko, Akateko, Xinka o Garifuna	18836	3688840	35.1%
Paraguay	Auto-identificación	Autoidentificación como Guarani- parlante.	4740	7998065	33.4%
Perú	Auto-identificación	Autoidentificación como Quechua, o Aymara; de la Amazonía; o negro, mulato, zambo u otro.	25668	1277358	31.4%

Fuente: (BID, 2012). Basado en encuestas de hogares de países Latinoamericanos alrededor de 2005.

Pero hay discrepancias importantes entre las encuestas de hogares y los censos nacionales

Censos, diferencia porcentual en comparación con encuestas por muestreo



Fuente: Banco Interamericano de Desarrollo, basado en encuestas de hogares y censos nacionales.

Censos vs. Encuestas

- » Bosques vs. Arboles
- » Panorámicas vs. Detalles

- » A continuación, un ejemplo de análisis detallado, posible con Encuestas de Hogares (y no con Censos)

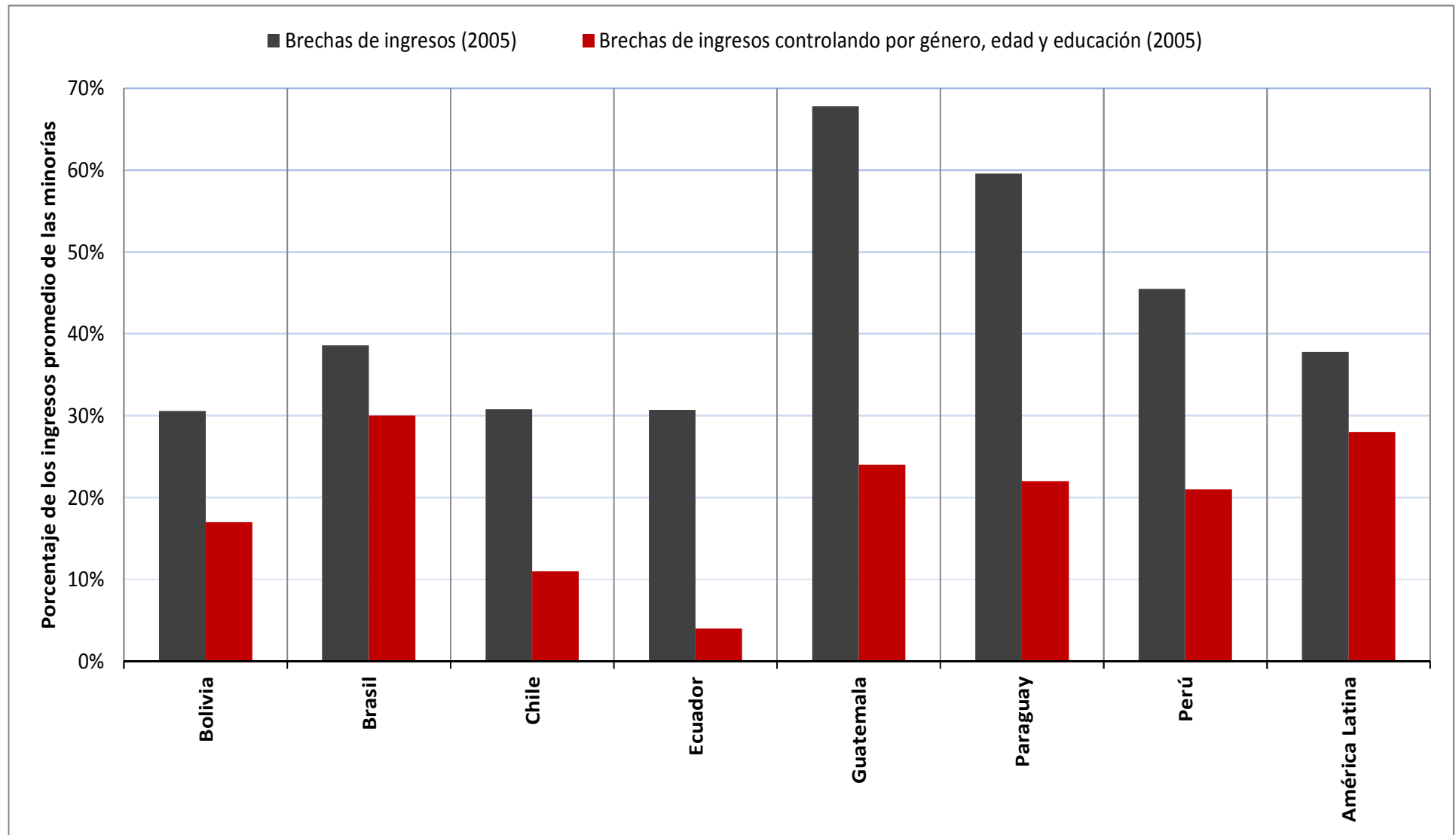
Brechas étnicas de ingresos: Una aproximación por emparejamientos

Algunas estadísticas descriptivas

	Mayorías	Minorías		Mayorías	Minorías
Características personales			Características laborales (continuado)		
Edad (años)	37.0	36.4	Personal administrativo	9.6%	6.5%
Nivel educativo			Comerciantes y vendedores	12.4%	11.4%
Ninguno o primaria incompleta	14.9%	24.8%	Trabajadores de servicios	19.0%	24.3%
Primaria completa o secundaria incompleta	38.6%	43.0%	Trabajadores agrícolas y similares	12.0%	16.7%
Secundaria completa o superior incompleta	38.4%	27.6%	Trabajadores del sector pesado no agrícolas	27.6%	29.0%
Superior completa	8.0%	4.6%	Fuerzas armadas	0.0%	0.0%
Presencia de niños en el hogar	49.3%	54.5%	Ocupaciones no clasificadas anteriormente	1.1%	1.4%
Presencia de otro trabajador en el hogar	70.8%	66.0%	Sector económico		
Área urbana	85.1%	79.8%	Agricultura, caza, silvicultura y pesca	12.2%	16.9%
Características laborales			Explotación de minas y canteras	0.8%	0.7%
Tipo de empleo			Manufactura	16.8%	14.5%
Empleador	4.5%	2.5%	Electricidad, gas y agua	0.6%	0.5%
Por cuenta propia	24.1%	28.2%	Construcción	7.3%	9.6%
Empleado	71.5%	69.3%	Comercio al por menor y al por mayor, restaurantes y hoteles	24.0%	21.9%
Medio tiempo	13.2%	14.8%	Transporte y almacenamiento	6.6%	5.4%
Formalidad	52.2%	43.4%	Servicios financieros, seguros y bienes raíces	3.7%	1.7%
Pequeña empresa (5 trabajadores o menos)	49.2%	70.1%	Servicios comunitarios, sociales y personales	28.0%	28.8%
Ocupación					
Profesionales y técnicos	13.6%	8.5%			
Gerentes y directivos de alto nivel	4.8%	2.3%			

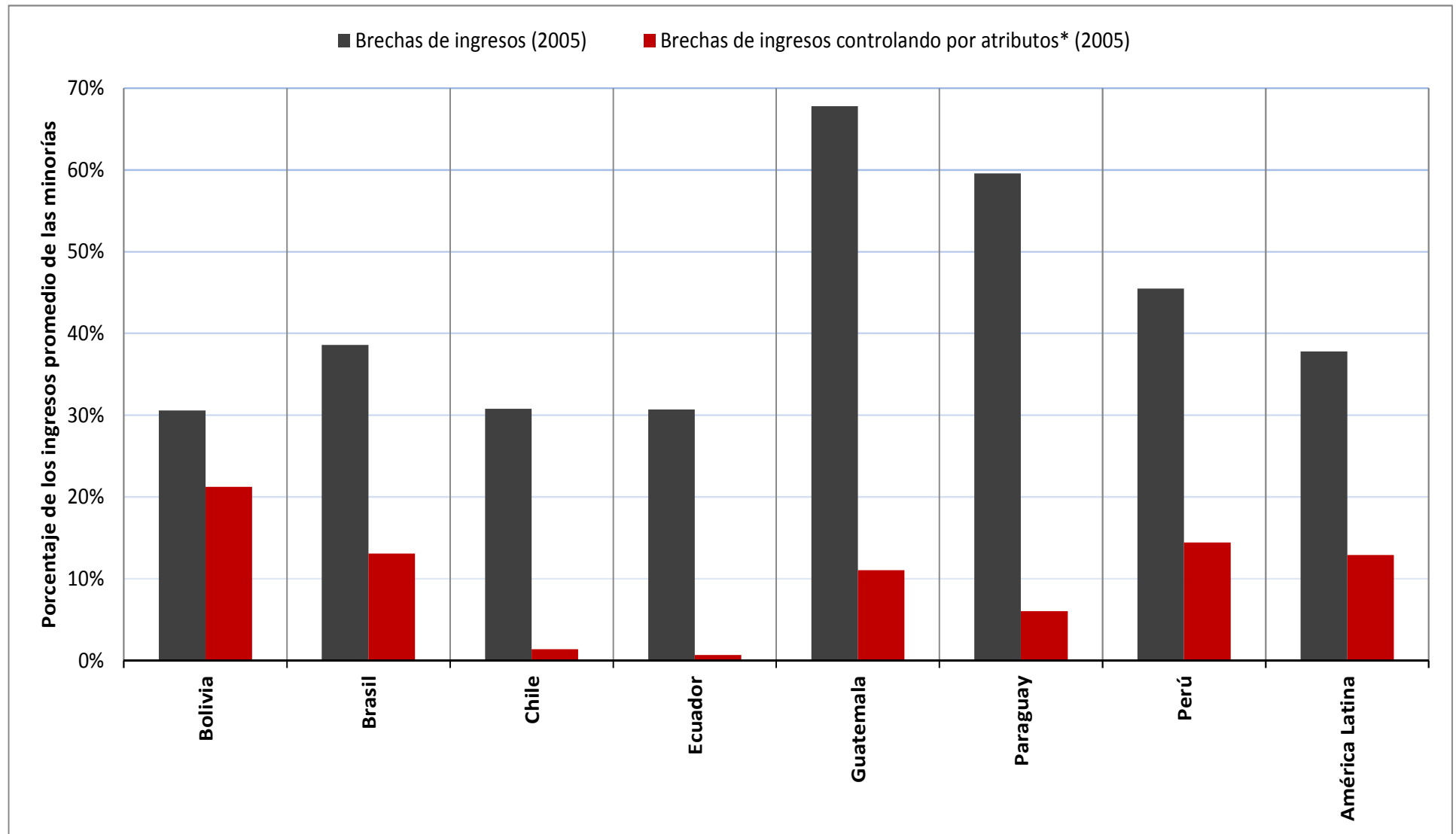
Fuente: (BID, 2012). Basado en encuestas de hogares de países Latinoamericanos alrededor de 2005.

Brechas no explicadas (controlando por género+edad+educación)



Fuente: (BID, 2012). Basado en encuestas de hogares de países Latinoamericanos alrededor de 2005.

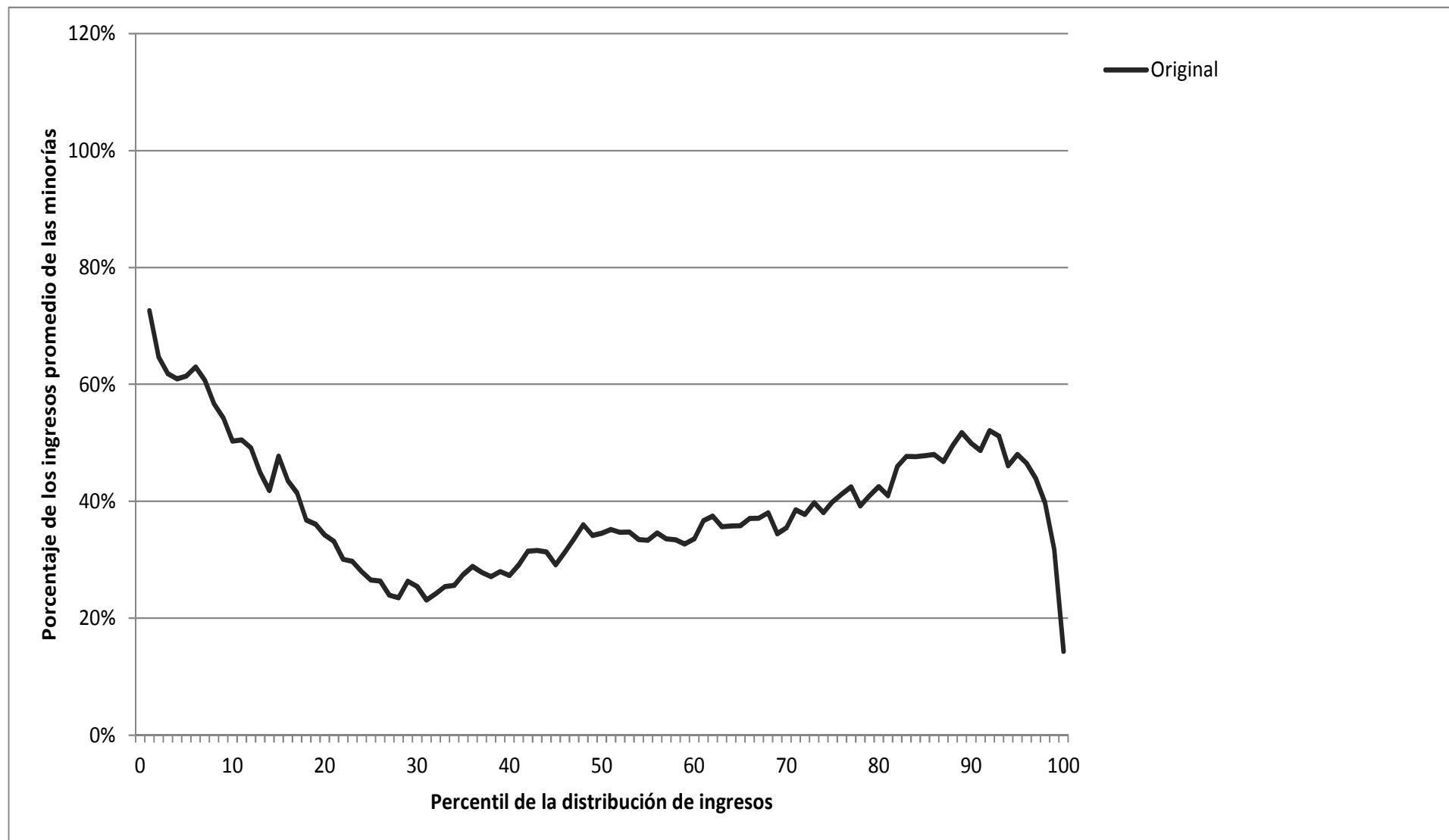
Brechas no explicadas (controlando por todos los atributos)



Fuente: (BID, 2012). Basado en encuestas de hogares de países Latinoamericanos alrededor de 2005.

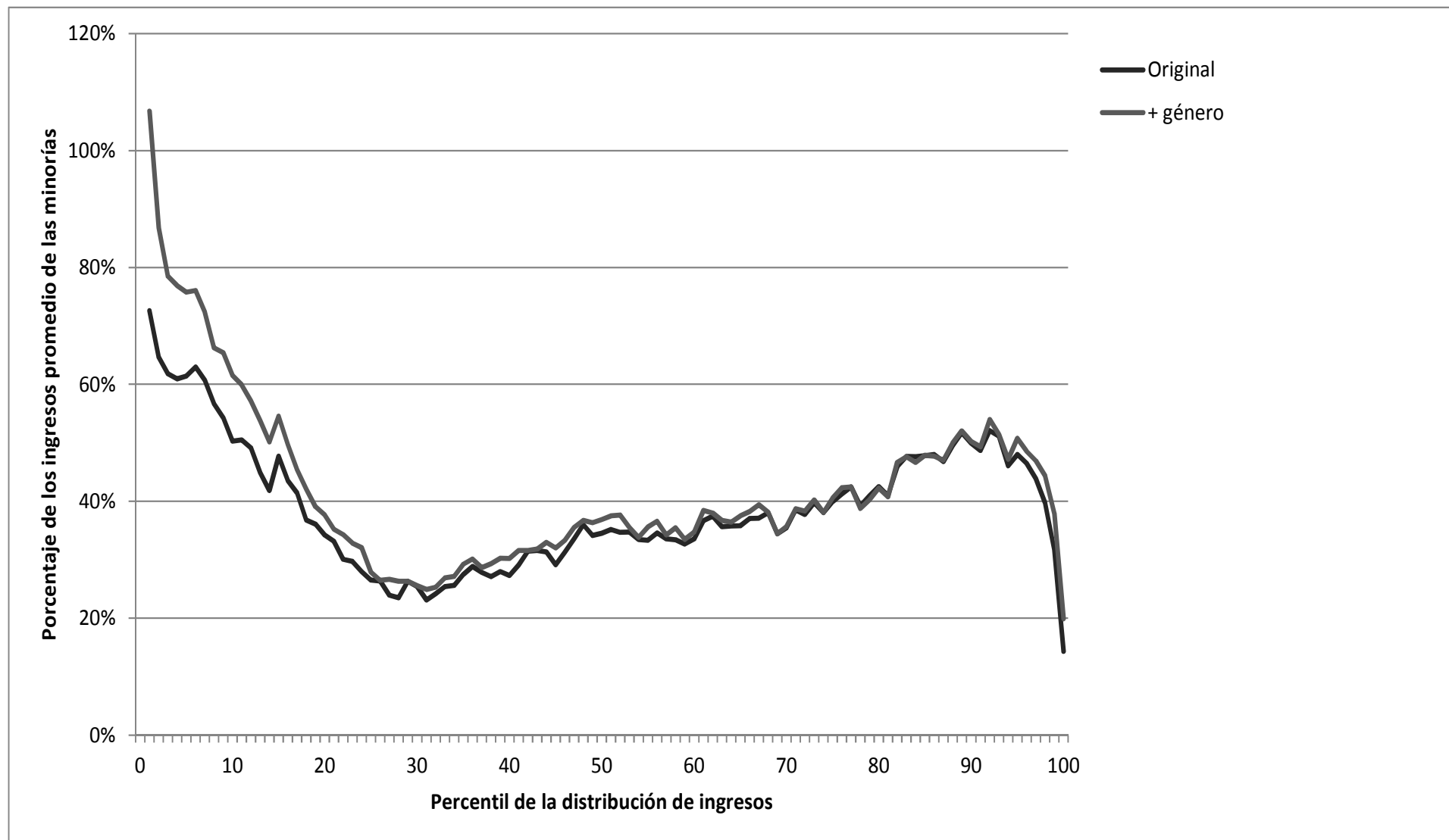
* Género, edad, educación, niños en el hogar, otro trabajador en el hogar, zona (urbana o rural), tipo de empleo, formalidad, estatus de trabajo a medio tiempo y en pequeña empresa, ocupación y sector.

Brecha por percentiles de la distribución de ingresos



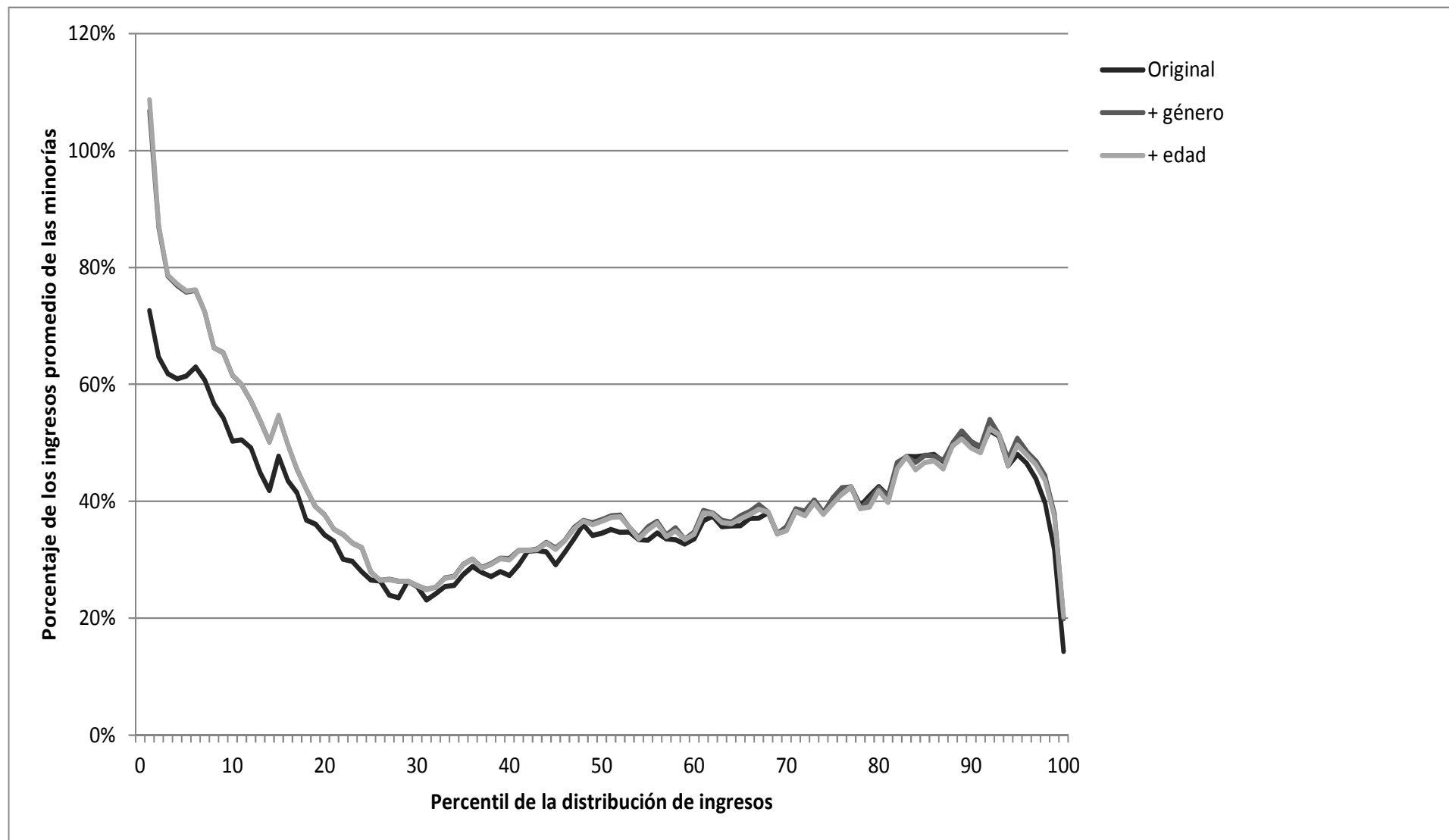
Fuente: (BID, 2012). Basado en encuestas de hogares de países Latinoamericanos alrededor de 2005.

La brecha muestra una ligera forma de U



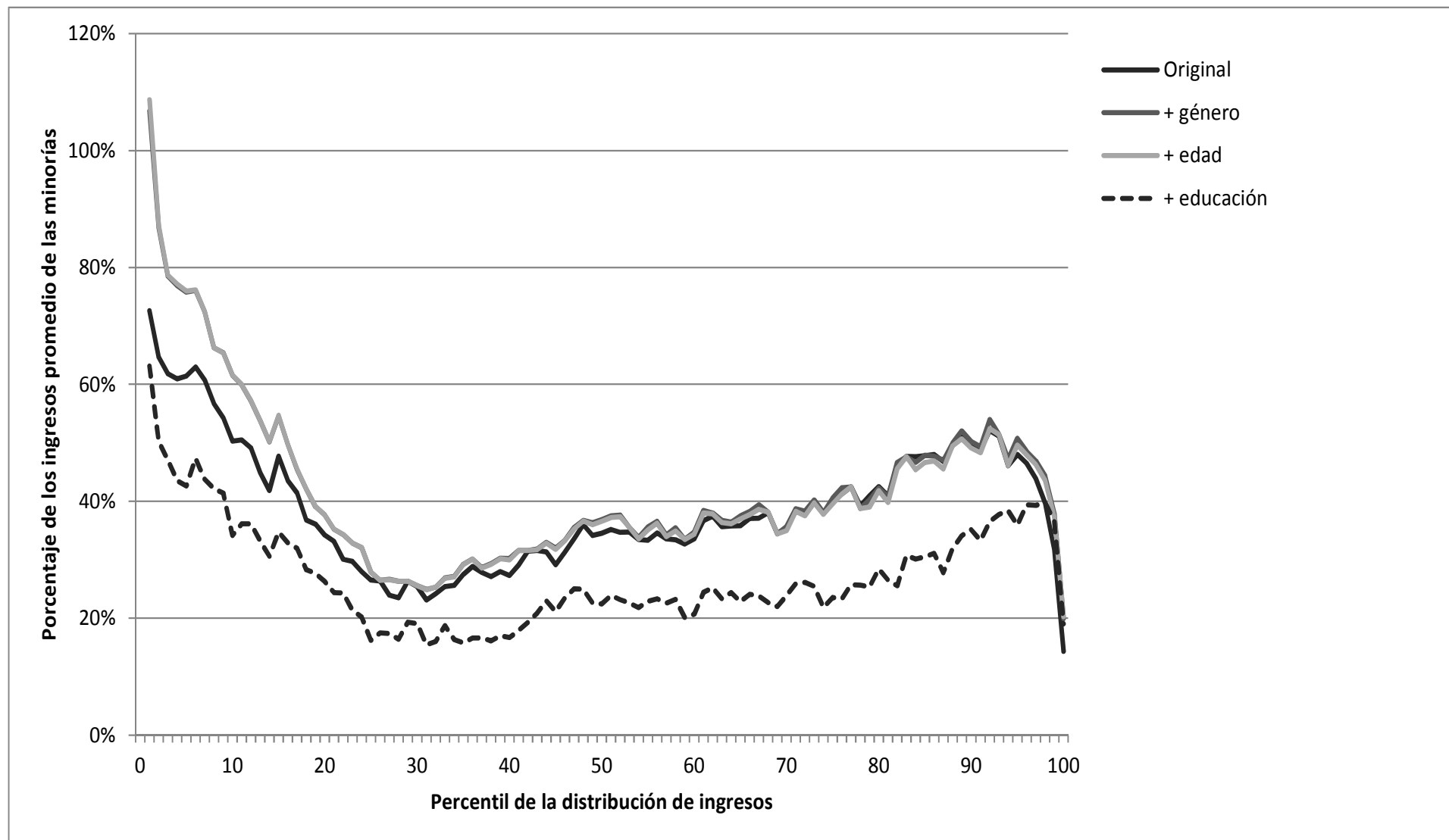
Fuente: (BID, 2012). Basado en encuestas de hogares de países Latinoamericanos alrededor de 2005..

La brecha muestra una ligera forma de U



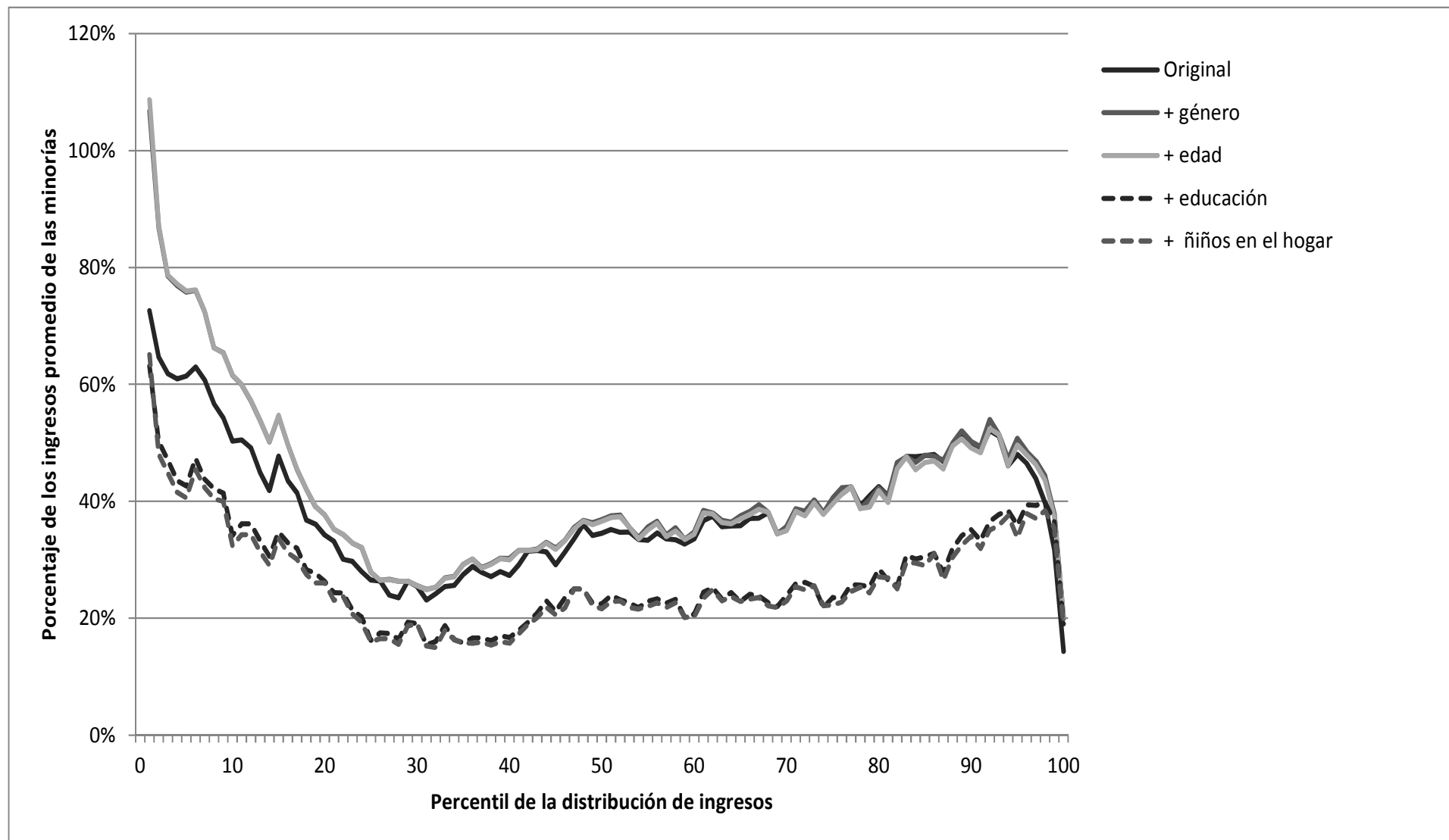
Fuente: (BID, 2012). Basado en encuestas de hogares de países Latinoamericanos alrededor de 2005..

La brecha muestra una ligera forma de U



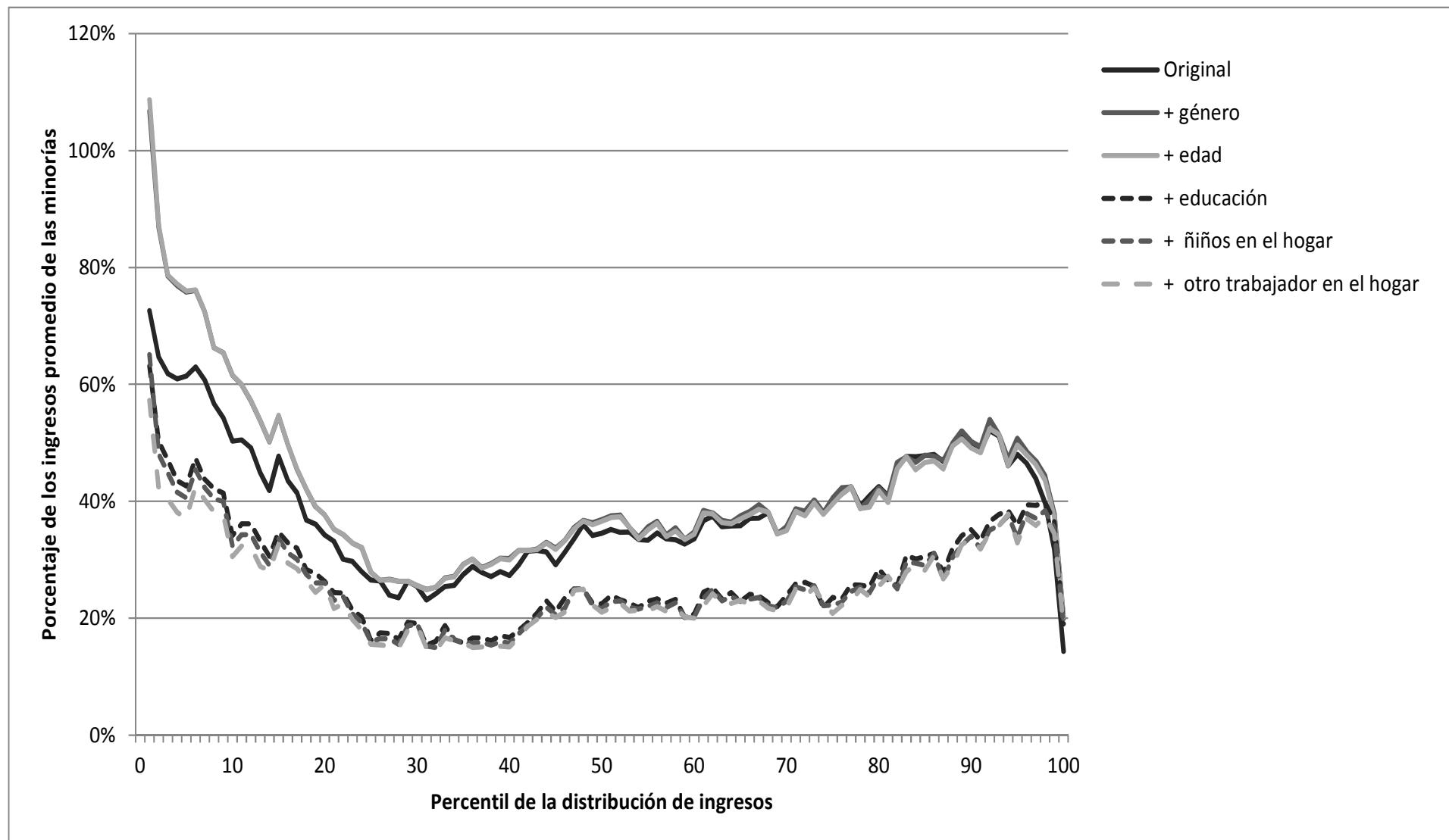
Fuente: (BID, 2012). Basado en encuestas de hogares de países Latinoamericanos alrededor de 2005..

La brecha muestra una ligera forma de U



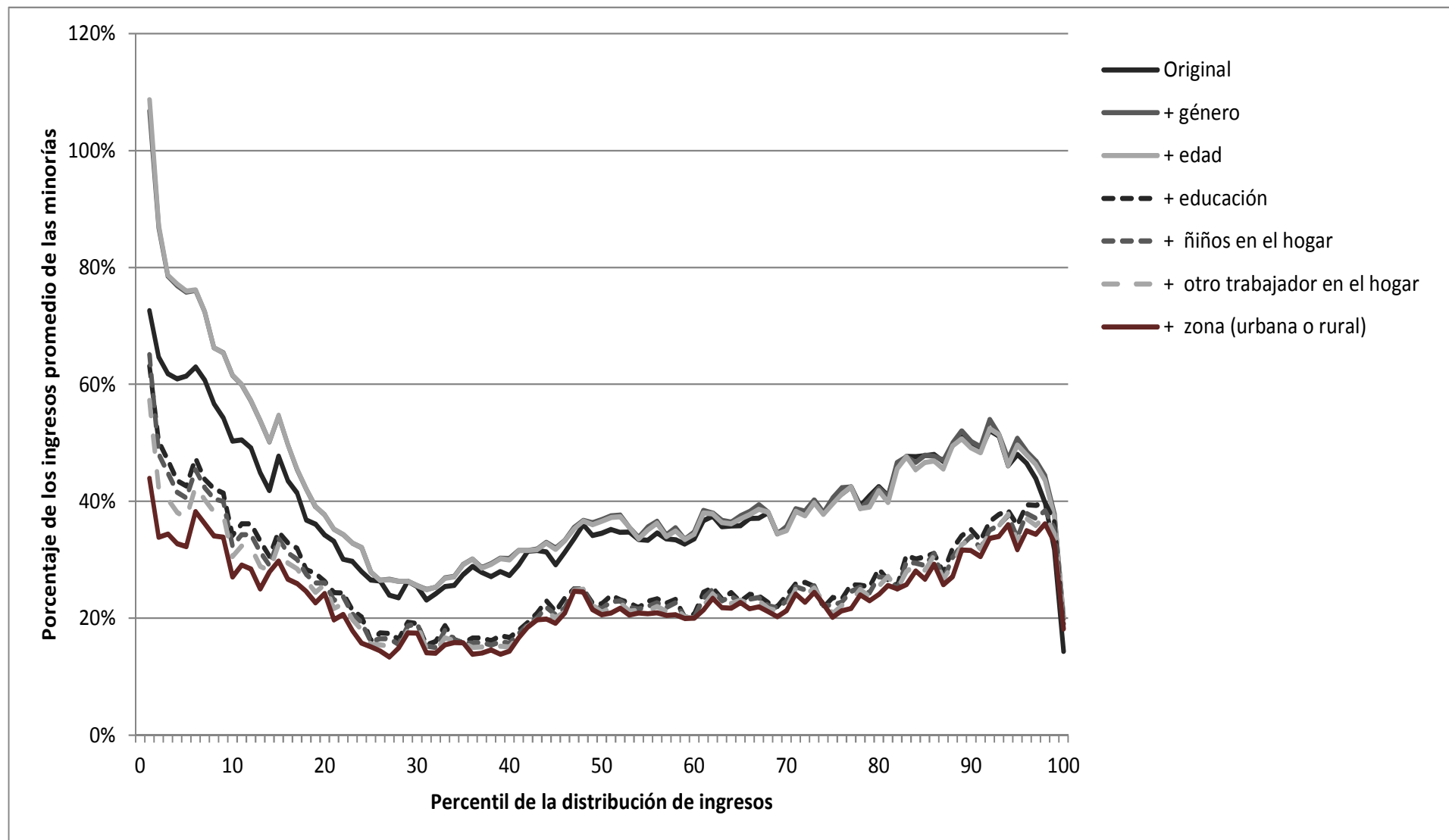
Fuente: (BID, 2012). Basado en encuestas de hogares de países Latinoamericanos alrededor de 2005..

La brecha muestra una ligera forma de U



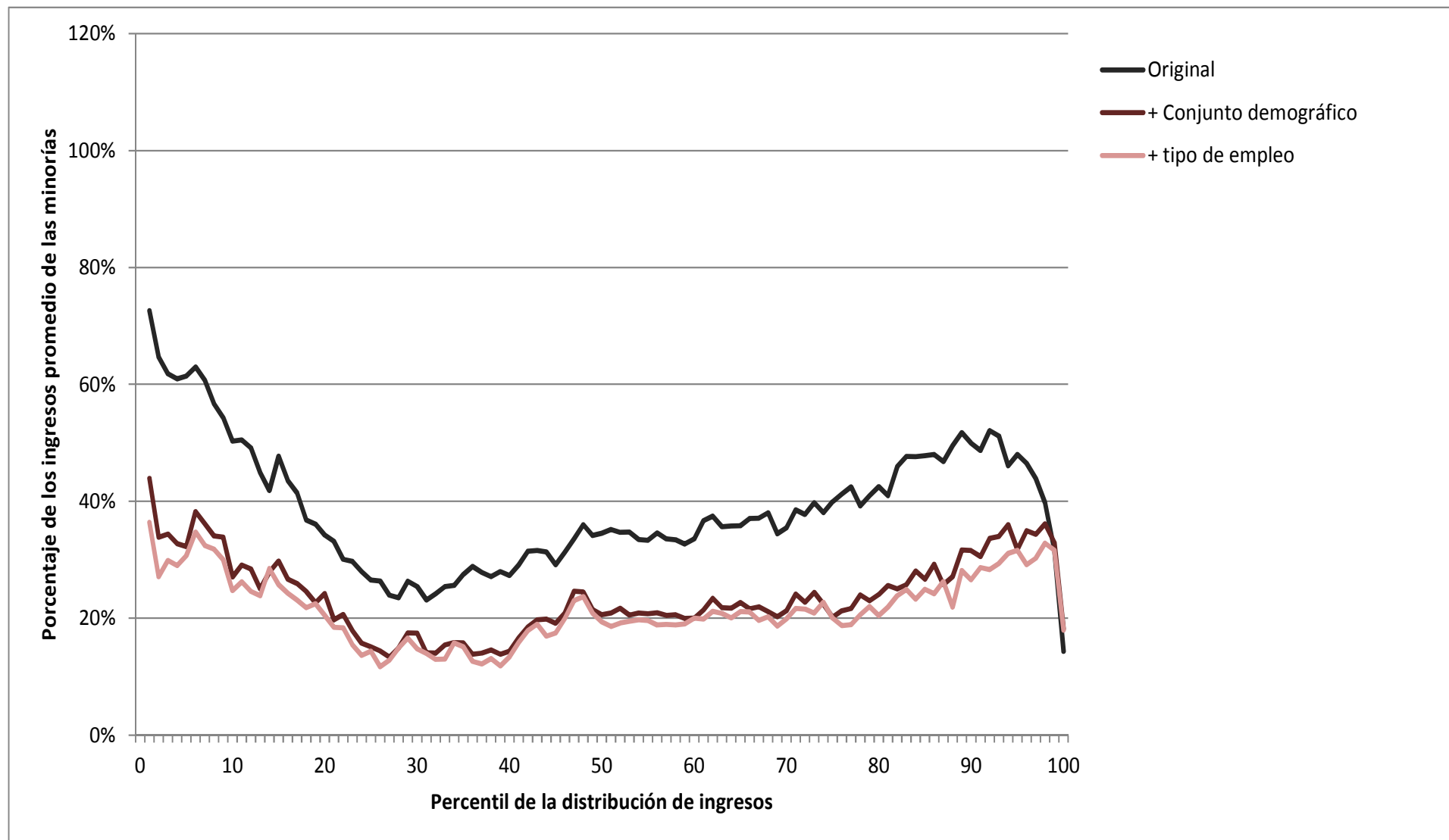
Fuente: (BID, 2012). Basado en encuestas de hogares de países Latinoamericanos alrededor de 2005..

La brecha muestra una ligera forma de U



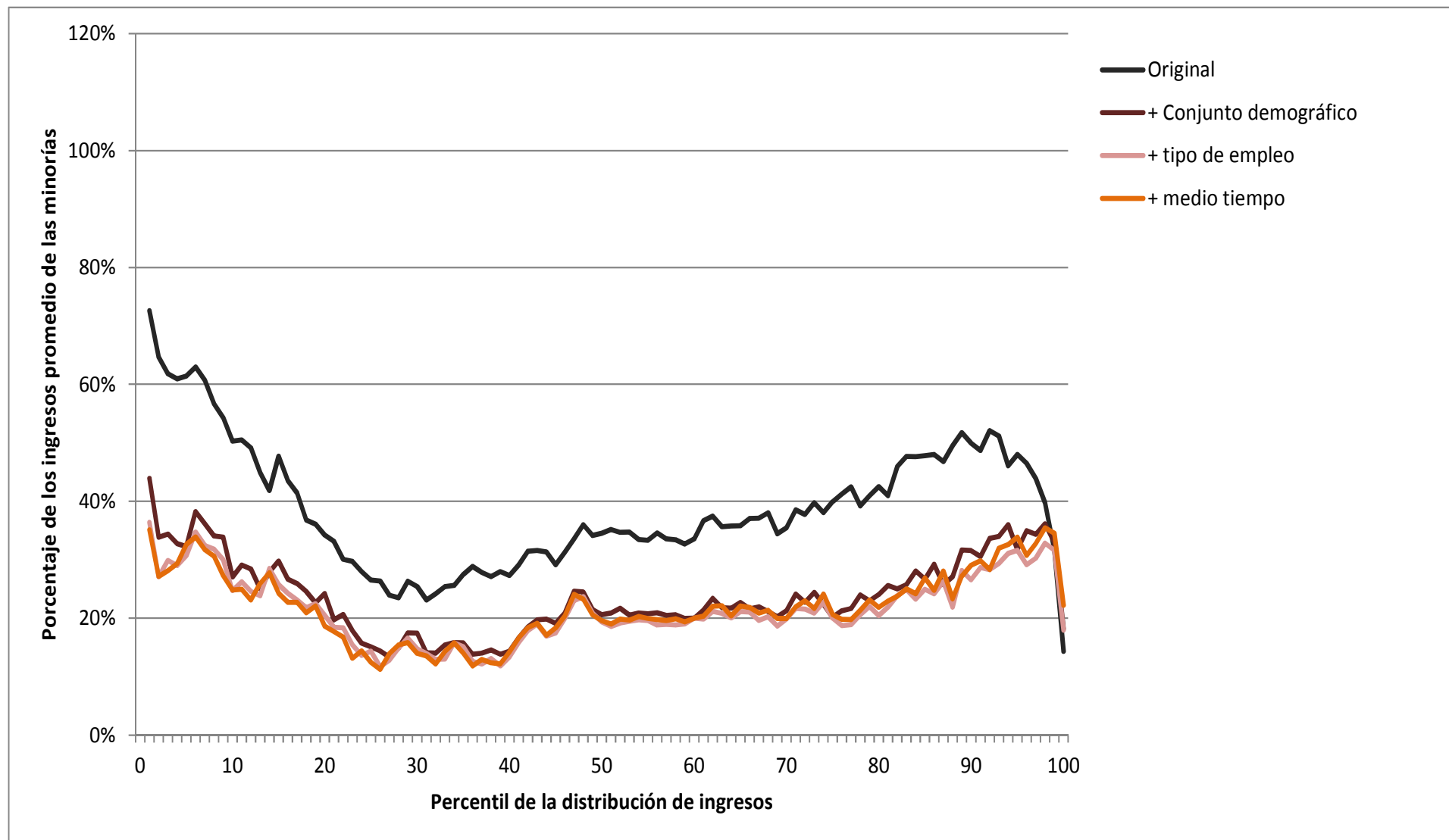
Fuente: (BID, 2012). Basado en encuestas de hogares de países Latinoamericanos alrededor de 2005..

La brecha muestra una ligera forma de U



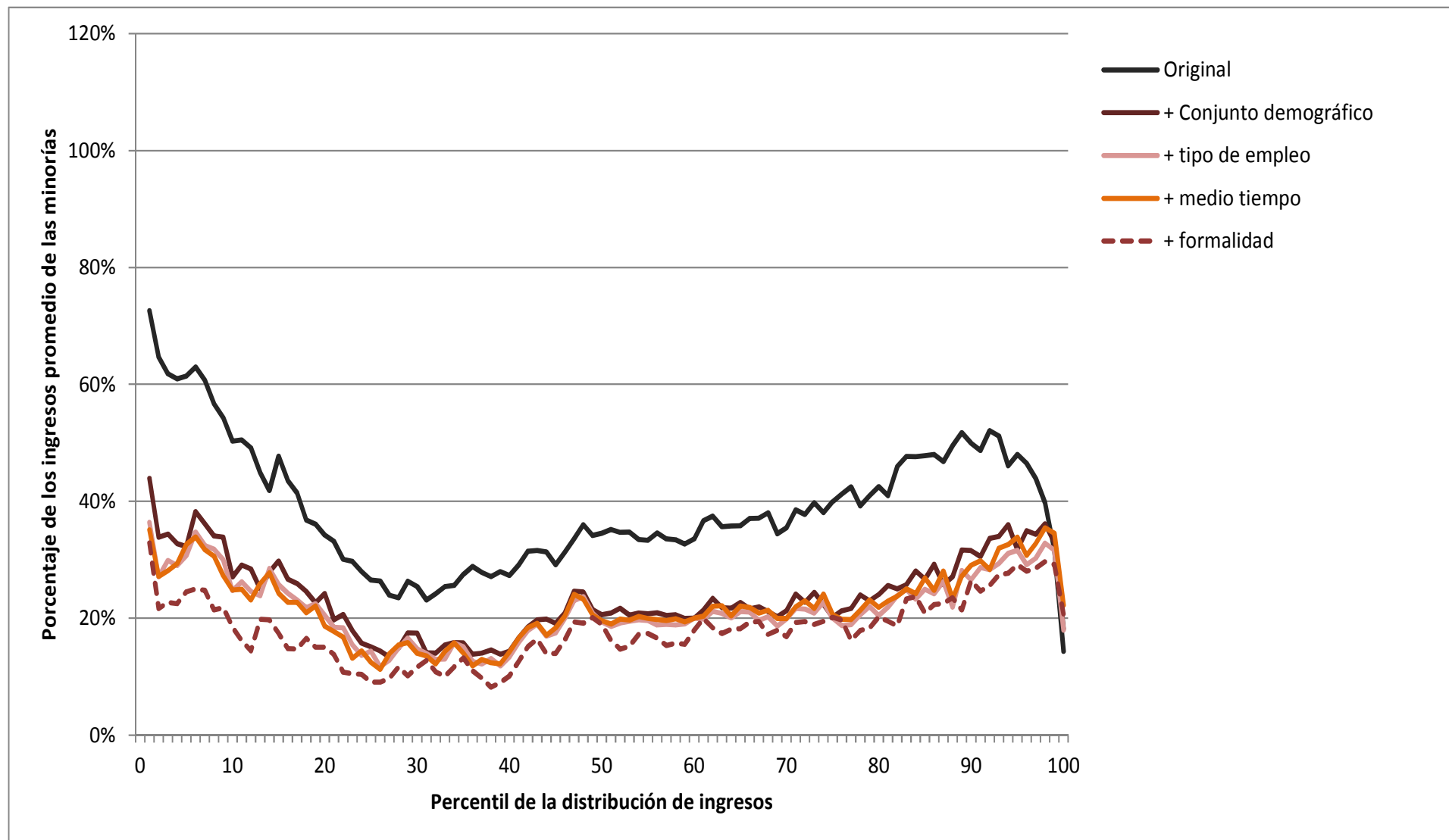
Fuente: (BID, 2012). Basado en encuestas de hogares de países Latinoamericanos alrededor de 2005. Conjunto demográfico: Género, edad, educación, niños en el hogar, otro trabajador en el hogar y zona (urbana o rural).

La brecha muestra una ligera forma de U



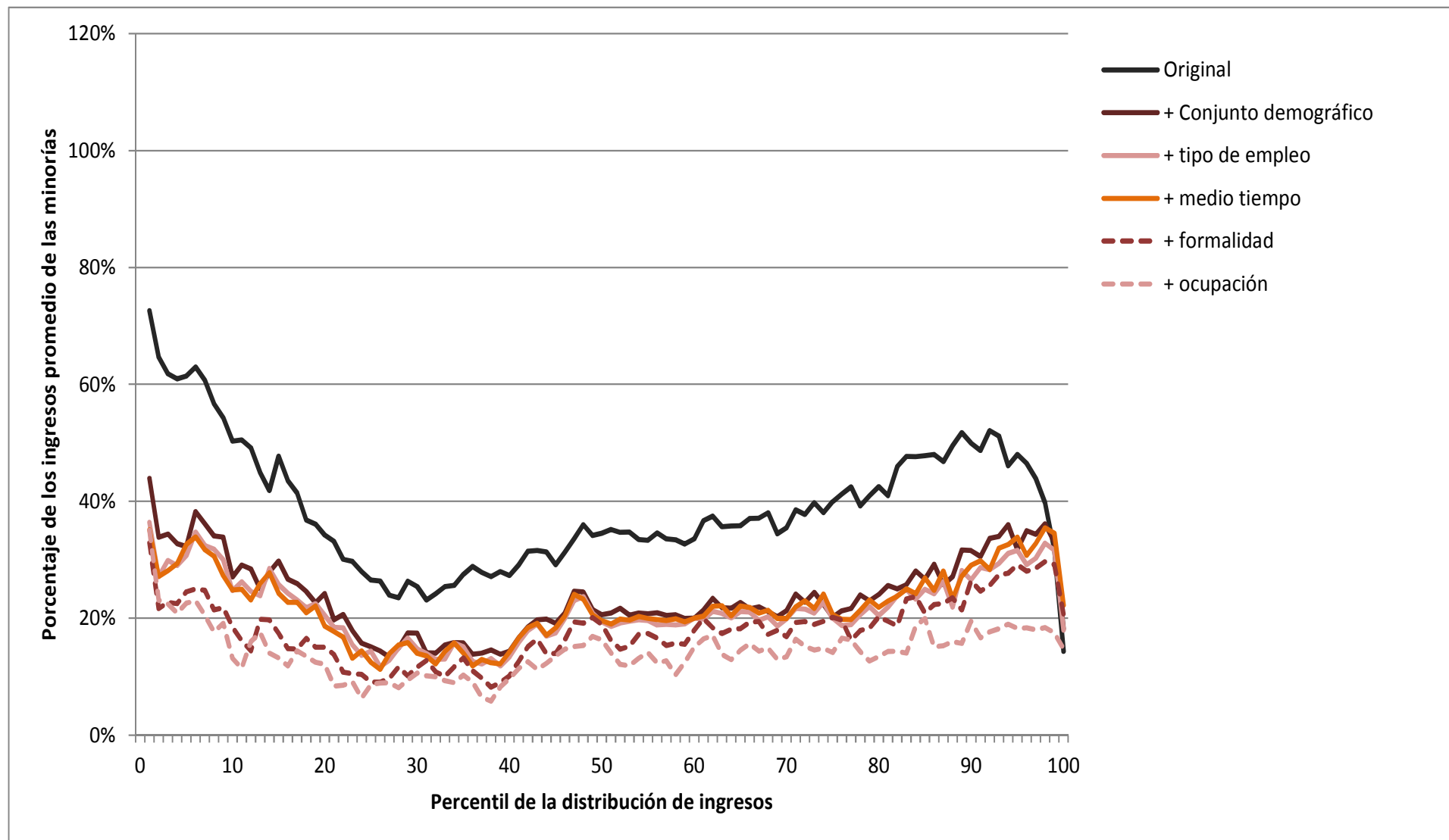
Fuente: (BID, 2012). Basado en encuestas de hogares de países Latinoamericanos alrededor de 2005. Conjunto demográfico: Género, edad, educación, niños en el hogar, otro trabajador en el hogar y zona (urbana o rural).

La brecha muestra una ligera forma de U



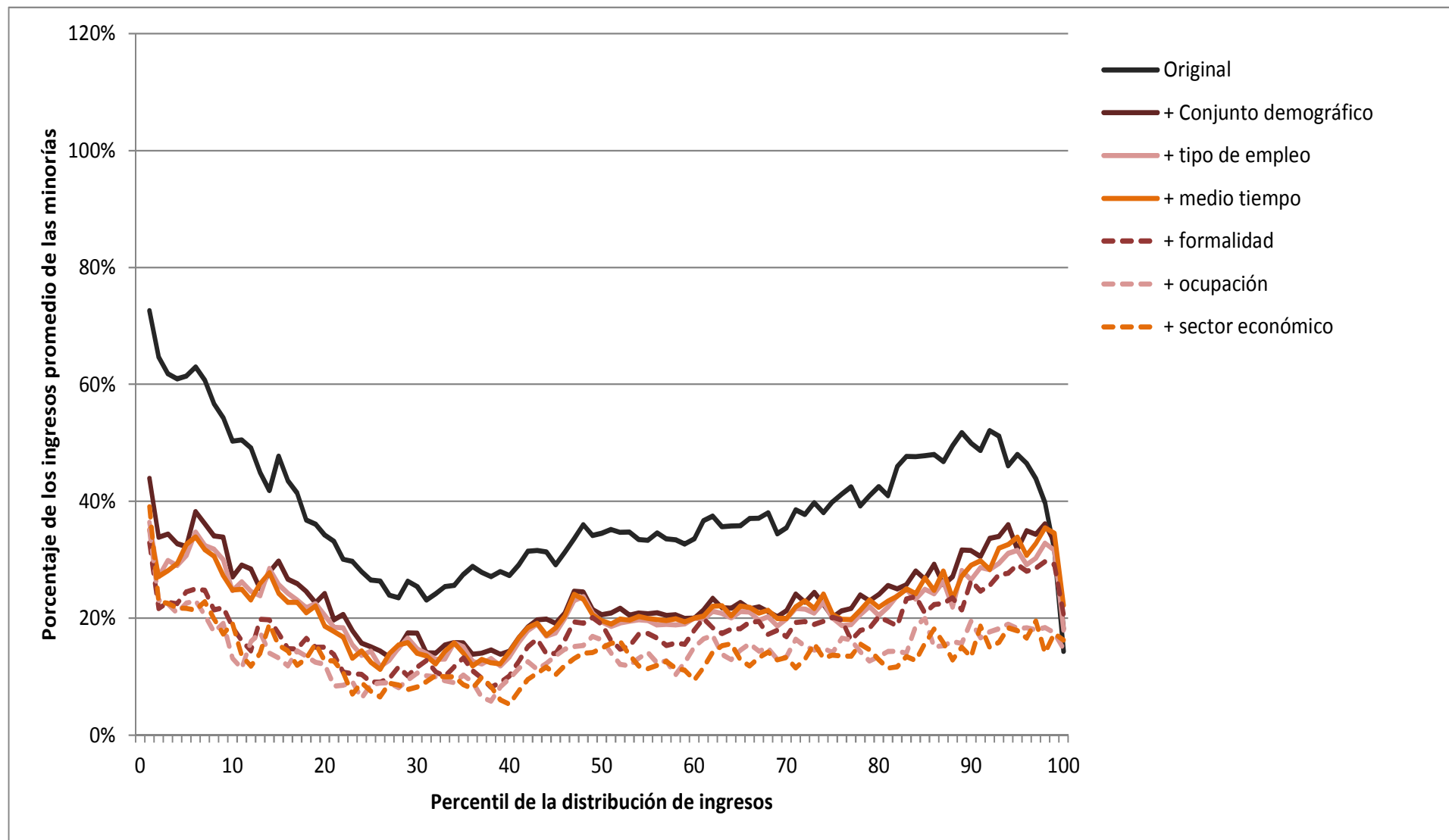
Fuente: (BID, 2012). Basado en encuestas de hogares de países Latinoamericanos alrededor de 2005. Conjunto demográfico: Género, edad, educación, niños en el hogar, otro trabajador en el hogar y zona (urbana o rural).

La brecha muestra una ligera forma de U



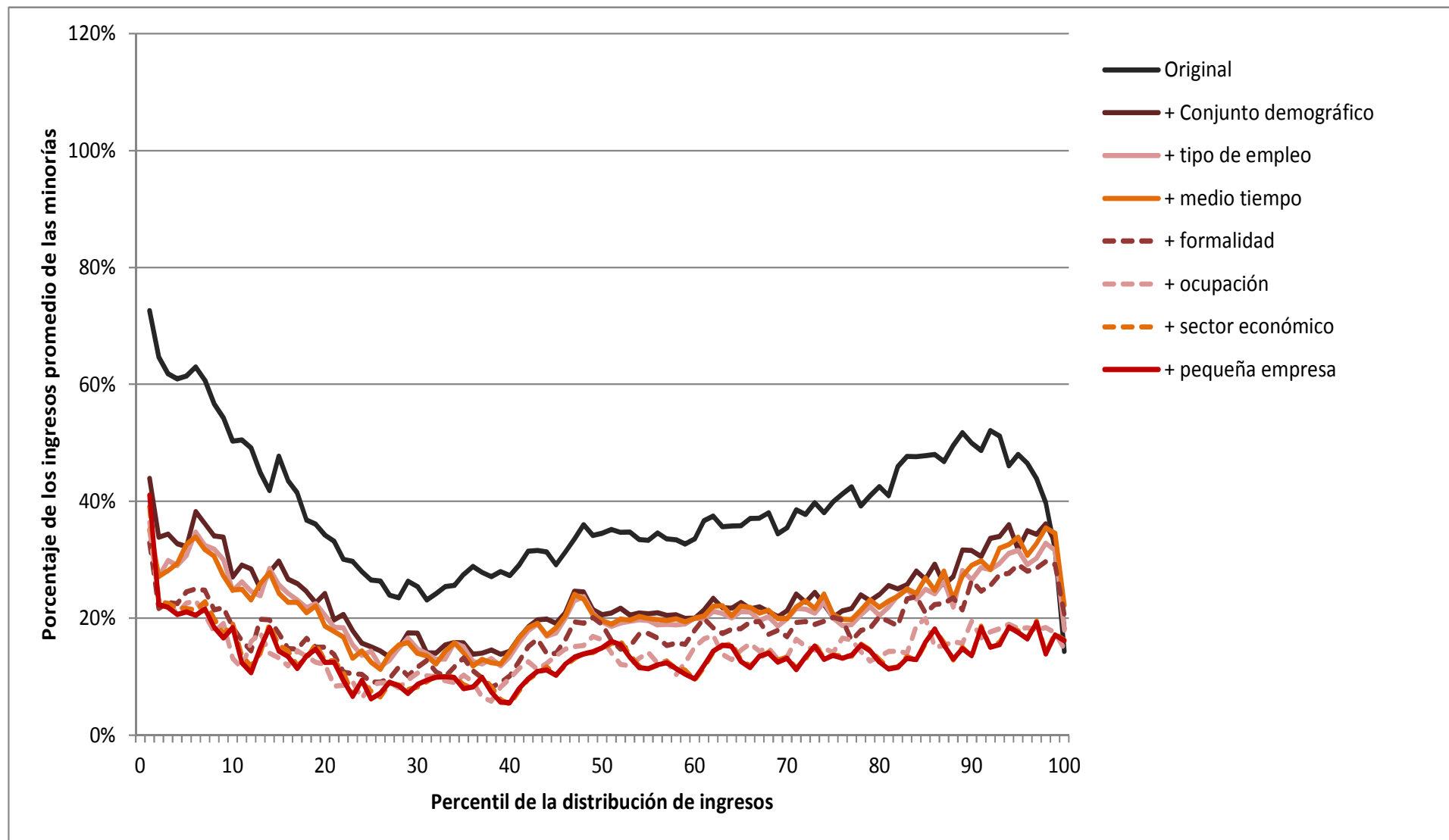
Fuente: (BID, 2012). Basado en encuestas de hogares de países Latinoamericanos alrededor de 2005. Conjunto demográfico: Género, edad, educación, niños en el hogar, otro trabajador en el hogar y zona (urbana o rural).

La brecha muestra una ligera forma de U



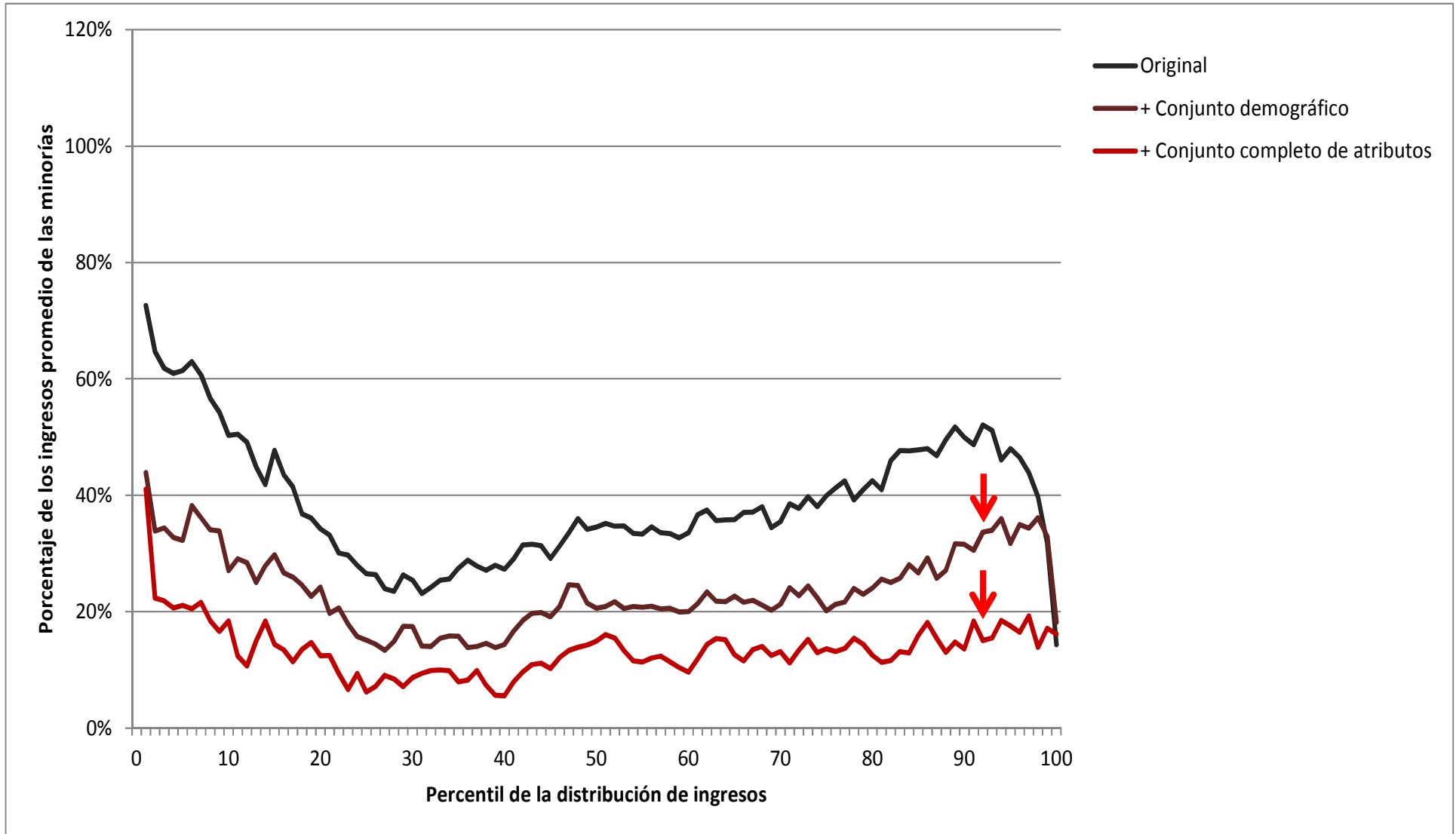
Fuente: (BID, 2012). Basado en encuestas de hogares de países Latinoamericanos alrededor de 2005. Conjunto demográfico: Género, edad, educación, niños en el hogar, otro trabajador en el hogar y zona (urbana o rural).

La brecha muestra una ligera forma de U



Fuente: (BID, 2012). Basado en encuestas de hogares de países Latinoamericanos alrededor de 2005. Conjunto demográfico: Género, edad, educación, niños en el hogar, otro trabajador en el hogar y zona (urbana o rural).

[...]



Fuente: (BID, 2012). Basado en encuestas de hogares de países Latinoamericanos alrededor de 2005. Conjunto demográfico: Género, edad, educación, niños en el hogar, otro trabajador en el hogar y zona (urbana o rural). Conjunto completo de atributos: conjunto demográfico, tipo de empleo, formalidad, estatus de trabajo a medio tiempo y en pequeña empresa, ocupación y sector.

